

OHJEITA LAMMASVAHDIKSI TARKOITETUN MAREMMANO-ABRUZZESEN PENNUN KASVATTAMISEKSI

Laumanvartijakoirat ovat käytännöllinen apu lampaiden suojelejoina petovahinkoja vastaan. Koiran tarkoituksenmukainen toiminta riippuu sen sisäsyntyisistä kyvyistä sekä kunnollisesta koulutuksesta/ohjauksesta. Olemme keränneet tähän tietoa maremmano-abruzzesesta ja rodun pentujen sosiaalistamista vartioimaansa lajiin ja laumaansa. Käsittelemme myös muita erittäin tärkeitä asioita, jotka on huomioitava kasvatettaessa hyvää työkoiraa. Kasvatuksen päätarkoitus on estää huonojen tapojen kehittyminen ja tukea tarkoitukseen sopivan käytöksen kehittymistä. Ohjeet antavat yleiset suuntaviivat m-a:n kasvattamisesta työkoiraksi. Kasvattaja yksilöi ohjeitasi tarpeen vaatiessa juuri Sinun pentusi luonteen ja käyttäytymisen mukaan.

Hyvän laumanvartijan ominaisuudet

LUOTETTAVUUS, VALPPAUS , LAMPAIDEN SUOJELEMINEN.

Luotettavuus tarkoittaa sitä, ettei koira vahingoita lampaita tai muuten häiritse niiden olemista. Emän synnyttäessä sen tulisi jäädä turvaksi ja saattaa emä ja vastasyntynyt turvallisesti muun lauman yhteyteen.

Valppaus tarkoittaa sitä, että koira pitää silmällä lampaita, liikkuu niiden mukana ja jää niiden seuraan yöksi, eikä kulje paimenen mukana.

Lampaiden suojeleminen onnistuu automaattisesti, jos koira on luotettava ja valpas niiden suhteen.

Laumanvartijat elävät laumansa kanssa vahingoittamatta suojelemaan. Koirat ovat valppaimmillaan etenkin pimeän tullen ja pelottavat mahdollisia saalistajia pois lauman läheltä. Laumanvartijan tulee olla niin hyvin sosiaalistunut laumaansa, ettei se koskaan halua jättää sitä ilman vartiointia. Saalistusviettä esim. lampaita kohtaan ei saa esiintyä, vaan niiltä on löydyttävä vahva suojeleluevietti yhdistyneenä suureen rohkeuteen. Tämän turvin maremmano-abruzzese jopa käy suden kimppuun tarvittaessa.

Koirien tehokkuus perustuu laumassa toimimiseen. Kaksi tai useampia yksilöitä yhdessä ovat kykeneviä vastaamaan suden hyökkäyksiin. Koira ei koskaan toimi ajattelemattomasti, vaan se arvioi hyökkäyksen tarpeellisuuden ja ajoituksen tarkasti. Todellisuudessa varsinaista hyökkäämistä tapahtuu harvoin. Koira hämää, uhkailee, varoittaa ja painostaa vastapuolta. Laumanvartija saattaa jopa esittää leikkiinkutsueleitä pedolle. Nartut voivat käyttää ns. kosiskelueleitä, joilla ne pyrkivät hämäämään uhkaajaa. Tällainen elehtiminen antaa vastapuolelle ristiriitaista tietoa, jolloin sen saalistusketjussa olevien liikemallien eteneminen häiriintyy. Koska se ei saa oikeaa ärsykettä metsästyskäyttäytymisensä jatkamiseen ja loppuun viemiseen, se luovuttaa ja häipyä paikalta.

Luonteesta

Maremmano-abruzzese on luonteeltaan rauhallinen, itsevarma ja itsenäinen. Vartioimistehtävässään eläinlauman tai kotialueen suojelejana se on jopa hurja. Käyttöominaisuuksien (m-a vartioiminen) kitkeminen pois koiran luonteesta on mahdotonta ja niiden tukahduttamisyritykset ihmisen taholta luonteen vastaista ymmärtämättömyyttä. Maremmano-abruzzese on tyypiltään oikea vain silloin, kun sillä on tyypillisen ulkomuodon lisäksi myös rodulle tyypillinen vartiointikäyttäytyminen. M-a:lta löytyy ketteryyttä, voimaa, aloitekykyä sekä kestävyyttä. Miellyttämisenhalu on yleisesti ajatellen pienempi kuin palveluskoiriksi tarkoitetuilla roduilla. Rotu ei sovi niille, jotka odottavat koiraltaan ehdotonta ja sokeaa tottelevaisuutta. M-a ei ole paimentava koira kuten esim. bordercollie. Koiran on alueensa ulkopuolella käyttäytyvä rauhallisesti ja sen tulee selvittää normaaleista tilanteista omistajansa kanssa ilman aggressiota.

Koiran käyttäytyminen ja pennun ohjaaminen

Kasvattajan osuus lammasvahdiksi aiotun pennun kasvattamisessa on loputtoman tärkeä. Ensimmäinen kontakti suojeltavaan eläinlajiin tulee tarjota jo 3-5 viikon ikäiselle pennulle. Mitä nuorempana se tarjotaan sitä vahvempi kiintymys ja side lampaiden ja pennun välille kehittyy. Valvotun ja ohjatun yhdessä kasvamisen on jatkettava viiden kuukauden ikään asti, siis koko tehokkaan sosiaalistumiskauden ajan. Näin koirasta tulee suurella todennäköisyydellä kaikin puolin käyttövarma.

Laumanvartijat noudattavat mielellään samanlaisina toistuvia tapoja. Hyväksyttävien rutiinien luominen kasvavalle pennulle onkin tärkeää. Tästä voisi olla esimerkkinä ruokinta aina tiettyyn paikkaan. Paikka voi olla vaikka siirrettävä, esim. koppi tai katos, joka sitten voidaan "pesänä" viedä laitumelle lampaiden eläessä siellä. Rutiiniksi muodostuneita käytösmalleja on vaikea muuttaa. Jos pentu ei koskaan opi hyppäämään aidan yli, se ei tee sitä aikuisenakaan. Koiran omistajan velvollisuus on huolehtia järjestelyin, ettei pentu siis käytännössä pääse koskaan ylittämään aita tai oppimaan muitakaan huonoja tapoja. Koiran luonteen ja käyttäytymisen kehittymiseen vaikuttaa suuresti se, missä koira kasvaa ja asuu. Väärät käytösmallit saavat valtansa, kun ympäristön tekijät ovat epäsuotuisat. Huolellinen valvottu kasvatus noin vuoden ikään asti on suurella varmuudella tae sille, että koira on loppuelämänsä vaivaton ja tehokas vahti.

M-a:t käyttävät pentumaisia käytösmallejaan myös aikuisina, koska niiden geeneihin on "ohjelmoituna" käyttäytymisen kehittymisen pysähtyminen tuolle tasolle. Tämänlaisia pentumaisia eleitä ovat esimerkiksi toisen suun ja kasvojen alueen nuoleminen ja peräpään puhdistaminen, ruuan kerjääminen ja painileikit. Pentujen tapaan koirat yleensä pysyttelevät lähellä kotiaan ja haukkuvat, jos jotakin uutta taikka outoa ilmaantuu näköpiiriin. Ne seuraavat vaistonvaraisesti "äitiään", laumaansa, koska siten on turvallista. Lammasvahti, jolla on oikea nöyrä suhde vartioitaviinsa, esittää vapaaehtoisesti sosiaaliset alistumiseleensä ja muut edellä mainitut käyttäytymiset laumansa jäsenille. Oheisissa kuvissa nähdään hienosti lampaan edessä elehtivä aikuinen m-a. Koira esittää alistumiseleitä lampaalle, jolloin sen silmät ovat sirrillään ja katse on käännettynä pois lampaasta, korvat ovat takana, etutassu on hieman kohollaan ja se on kellahtamaisillaan selälleen. Eleiden esiintyminen voi olla eritasoista eri yksilöiden kohdalla ja luonnollisesti ne vaihtelevat aina vastapuolen palautteen mukaan. Tarvittaessa niitä voidaan yksilöllisesti lisätä tai vähentää oikein vahvistaen.

Tässä kuvasarjassa näkyy m-a:lle toivottavia käytösmalleja omaa laumaansa kohtaan (L.Coppinger ja J.R. Lorenz Raising and training a Livestock-guardian Dog artikkelista)

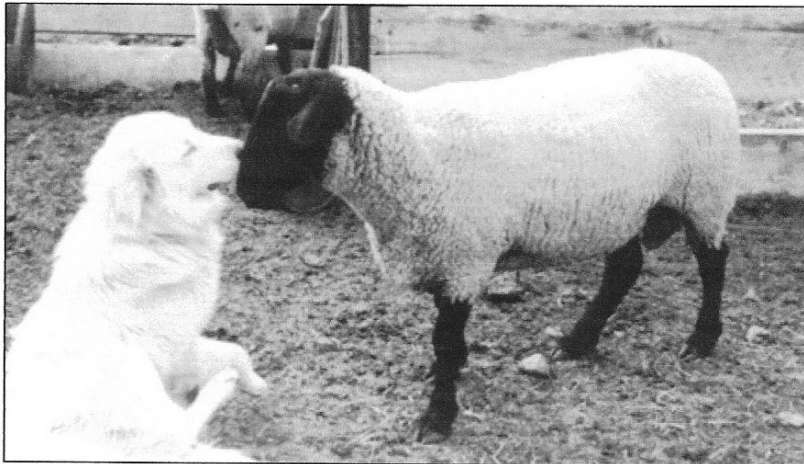


Figure 2a.—These three different submissive poses of an adult Maremma allow sheep to investigate, and each one fosters dog–sheep bonding. Here, eyes are squinted and ears are back; forepaw and rear leg are raised. The dog is prepared to roll over on its back as in Figure 4a.

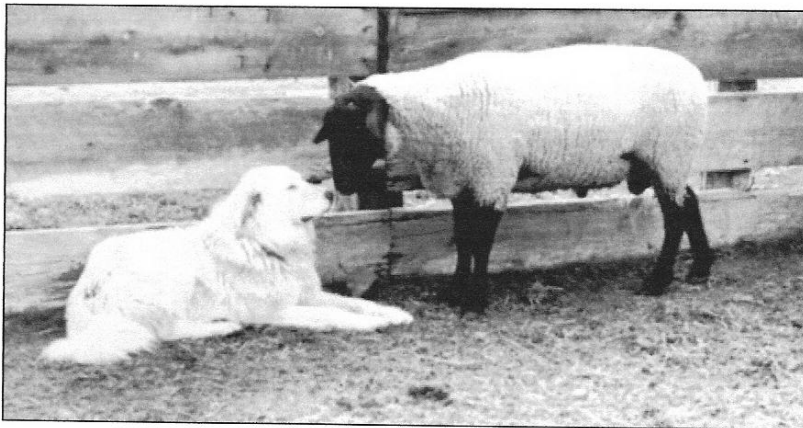


Figure 2b.—Eyes are squinted, and ears are back in this nose-to-nose sniffing.

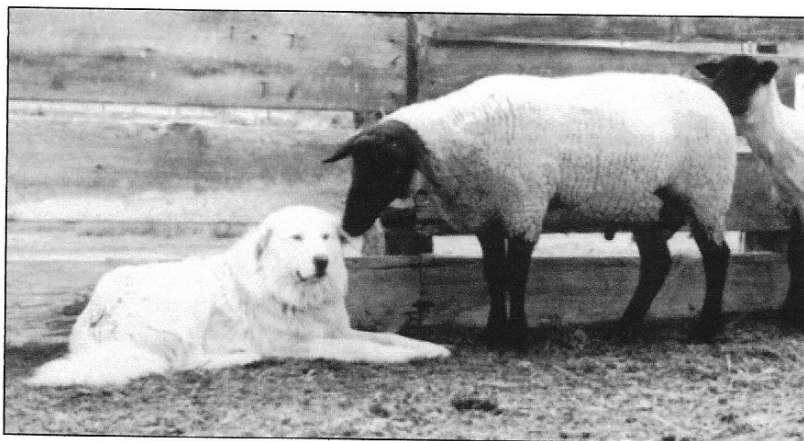


Figure 2c.—Again with squinted eyes and ears back, the dog avoids direct eye contact with sheep.

Metsästyskäytöksestä

Metsästyskäyttäytyminen on erilaista erilaisiin käyttötarkoituksiin kehittyneillä koiraroduilla. Hyvällä aikuisella laumanvartijakoiralla ei kuulu esiintyä ainuttakaan liikemallin osasta metsästyskäyttäytymisestä (ohessa kaavakuva). Laumanvartijan pennun sosiaalistumiskausi kestää n. 5kk ikään asti ja vasta sen jälkeen alkaa metsästyskäyttäytymisen alkamisen mahdollistava kehitysvaihe. Noin 5-10kk iässä m-a:lla saattaa esiintyä joitakin metsästystä muistuttavia käyttäytymismalleja, jotka kuitenkin sammuvat joko itsestään tai oikealla ohjaamisella. Jos pentu on tätä ennen vahvasti sosiaalistettu vartioitaviin eläimiinsä, se ei tule koskaan kohdistamaan tämänlaista käyttäytymistä niihin. Kun, pentu on 5-10kk ikäinen, tulisi mahdollisesti ilmenevään leikkimiseen puuttua heti. Hyvin opetettu ei-sana on silloin paikallaan. (Tästä erillinen ohje). Sillä katkaistaan alkavat leikkiyritykset ja ohjataan pentu pois. Sitä tietysti kehutaan heti, kun se käyttäytyy halutulla tavalla. Paras keino estää väärän käytöksen lisääntyminen on pitää leikkimistä harrastava pentu erillään hyppeltestä pikkukaritsoista ja antaa sen oleilla niiden kanssa vain valvotusti. Aikuisten rauhallisten lampaiden kanssa eläminen sujuu tänä ajanjaksona tavallisesti ongelmitta. Lampaat eivät ymmärrä leikkimistä leikiksi, vaan kokevat sen uhkana. Myös muita leikkimiseen provosoivia ärsykeitä on vältettävä tarjoamasta pennulle. Joskus perheen lapset ja aikuisetkin ryhtyvät tämänlaiseen.

Bordercolliella metsästyksen liittyvät liikemallit alkavat kehittyä jo sen sosiaalistumiskauden aikana ennen 16 viikon ikää, siis huomattavasti aikaisemmin kuin laumanvartijarotujen pennuilla. Paimentavalla koiralla ovat voimakkaina ilmenevinä liikemalleina vaaniminen ja tuijotus, siis sen työkäyttäytyminen. Yleensä metsästyskäyttäytyminen alkaa muilla roduilla n. 16viikon ikäisenä ja eri käyttötarkoitusten mukaan eri osat saalistuskäyttäytymisestä ovat korostuneina.

Alla olevassa taulukossa (KOIRA-Biologin näkökulmasta, L. & R.Coppinger) ovat nähtävissä erilaisille koiratyypeille ominaiset liikemallit.

Eri koiratyypeille ominaiset liikemallit

Luonnon- varainen tyyppi	Etsiminen>>	Tuijotus>>	Vaaniminen>>	Takaa-ajo>>	Tarttumis- purenta>>	Tappo- purenta
Lauman- vartijakoira	(Etsiminen)	(Tuijotus)	(Vaaniminen)	(Takaa-ajo)	(Tarttumis- purenta)	(Tappo- purenta)
Pysäyttäjä	Etsiminen>>	TUIJOTUS>>	VAANI- MINEN>>	TAKAA- AJO	(Tarttumis- purenta)	(Tappo- purenta)
Näykkijä	Etsiminen>>	Tuijotus	Vaaniminen	TAKAA- AJO>>	TARTTUMIS- PURENTA	(Tappo- purenta)
Ajokoira	Etsiminen>>		Merkitse- minen>>	TAKAA- AJO>>	TARTTUMIS- PURENTA>>	TAPPO- PURENTA
Seisoja	Etsiminen>>	TUIJOTUS	(Vaaniminen)	(Takaa-ajo)	TARTTUMIS- PURENTA	(Tappo- purenta)
Noutaja	Etsiminen>>	Tuijotus	Vaaniminen	Takaa-ajo	TARTTUMIS- PURENTA	(Tappo- purenta)

>> = toisiinsa kytkeytyneet liikemallit **lihavoitu** = korostunut piirre ()= virhe

Kuva 5. Metsästyskäyttäytymiseen liittyvien liikemallien ilmeneminen joillakin koiraroduilla

Huomaa, että kaikki metsästykseseen liittyvät liikemallit puutuvat maremmo-abruzzeselta. Käytännössä tämä tarkoittaa sitä, ettei koira metsästä riistaa ("pienriista" kuten myyrät/hiiret ovat olleet laumanvartijoiden ravintoa, joten niiden kiinni ottamista saattaa esiintyä, kun pienriistaa osuu kohdalle) ja ettei se helposti kiinnostu juoksemaan pallon ja kepin perässä kuten saksanpaimenkoira. Jotkut koirat häätävät kuitenkin uhkaajan kauemmas pienellä takaa-ajolla, jos ympäristö antaa siihen mahdollisuuden.

Alla samasta kirjasta otettu taulukko, jossa selvitetään erilaisiin tehtäviin tarkoitettujen rotujen pennuille sopivia kasvu- ja oppimisympäristöjä eri ikäkausina.

Pennun kehitys

IKÄ VIIKOISSA	0-8	8-16	16-52	yli 52
KOIRA				
Scott & Fuller	EMÄN KANSSA	UUSI OMISTAJA AIKUISKÄYTTÖ JA -YMPÄRISTÖ	PERUS- JA ERIKOIS- KOULUTUS	ERIKOIS- KOULUTUS AIKUISKÄYTTÖ
Lauman- vartijakoira	EMÄN KANSSA LAUMAN LÄHEISYYDESSÄ	LAUMAN KANSSA AIKUISKÄYTTÖ JA -YMPÄRISTÖ	AIKUISKÄYTTÖ VIRHEIDEN KORJAAMINEN	AIKUISKÄYTTÖ
Vetokoira	EMÄN KANSSA	YMPÄRISTÖ AIKUISENA	ERIKOIS- KOULUTUS AIKUISKÄYTTÖ	AIKUISKÄYTTÖ
Henkilö- kohtainen hyötykoira	EMÄN KANSSA	KENNELISSÄ PERUSKOULUTUS	HOITO- PERHEESSÄ PERUS- KOULUTUS	UUDESSA KENNELISSÄ ERIKOIS- KOULUTUS AIKUISKÄYTTÖ

YMPÄRISTÖ on tärkeä.

Hyvät perinnölliset taipumukset edellyttävät oikeita palautteita ympäristöstään oikeissa pennun kehitysvaiheissa, jotta lopputuloksena olisi hyvin työskentelevä käyttökelpoinen maremmo-abruzzese.

Pennuille on kasvattajan luona tarjottava rauhallinen, vapaa kasvuympäristö, jossa ne voivat harjoitella liikkumista ja sosiaalistua vartioitaviin eläimiin jo muutaman viikon vanhana. Ensisijainen sosiaalistuminen tapahtuu siis aivan pienenä ja sen on jatkettava heti luovutusiän jälkeen uudessa kodissa (7-12vk iästä) ensisijaisena myös vahdittavaan laumaan. On erittäin tärkeää pitää pentu lampaiden kanssa ja välttää sen liikaa kiinnyttämistä ihmisiin. Pentua ei pidä näin ollen ottaa ollenkaan ihmisten asuintiloihin, vaan se elää pelkästään lampaiden kanssa. Sille on rakennettava oma turvallinen aitaus lampaiden viereen. Näin se voi ottaa kontaktia tuleviin lajitovereihinsa joutumatta niiden jalkoihin. Koiraa käsitellään kohtuudella vain normaalien hoitotoimenpiteiden yhteydessä kuten ruokintatilanteissa omaan aitaukseen. Lampaat eivät saa häiritä pennun ruokailua, koska tällä tavalla se voi provosoitua osoittamaan aggressiivista puolustushalua niitä kohtaan. Hyvän ja luottamuksellisen suhteen kannalta tällaisia tilanteita kannattaa välttää asianmukaisin järjestelyin.

Pentua ei pidä koskaan taputella aidan yli tai läpi, eikä sen kanssa saa "harrastaa tottelevaisuuskoulutusta". Huomionosoitukset jaetaan aina laiturilla tai koiran ollessa lampaiden kanssa. Siellähän me haluamme lammasvahdin elävän, sitä siis on syytä palkita. Lampaisiin sosiaalistamisen on tapahduttava vahvana ainakin 5kk ikään asti. Normaaleihin hoitorutiineihin ja ohjaukseen koira on luonnollisesti välttämätön opettaa.

Lampaisiin sosiaalistettu koira voi toimia myös menestyksekkäästi piha-alueen vahtina, jos sillä on vapaus liikkua koko tilan alueella.

Lammasvahtipennun seurustelua perheen muiden mahdollisten koirien kanssa on myös rajoitettava liian kiinteän suhteen välttämiseksi. Jos tilalle on otettu kaksi pentua, voivat ne tietysti leikkiä keskenään. On luonnollista, että pennut kiintyvät myös toisiinsa ja se on edullista myöhempää tehokasta yhteistyötä ajatellen. Keskenään leikkiminen estää kätevästi myös lampaiden kanssa telmimisen. Lampaiden tulisi kuitenkin tulla tärkeimmiksi molempien pentujen elämässä.

Positiiviset kokemukset ja oikeat palautteet työympäristöstä tukevat koiran kehittymistä oikeaan suuntaan ja tekevät sen olemisesta niin täysipainoisen kuin vain tämän rotuiselle koiralle voi toivoa. Pientä pentua on suojeltava kaikenlaiselta vahingoittumiselta eikä sitä saa kasvattaa aggressiivisten lampaiden kanssa. Karitsojaan vahtivat uuhet voivat helposti satuttaa pentua. Pieni valkoinen karvapallo valvomatta laiturilla on helppo saalis pedolle ja fyysisesti kehittymättömänä se voi joutua muihinkin vaaratilanteisiin. Olosuhteista ja seurantamahdollisuuksista riippuen m-a:n pentu voi liittyä laumaansa noin 4-8kk iässä.

Jos laumanvartija on vartioimassa eläinlaumaa, tulee siitä ilmoittaa näkyvin ja asiallisin kyltein.

Petra Kantola, kennel Mareus

www.mareus.net

Anne Juppi, kennel Juppsguard

www.juppsguard.net

LÄHTEET:

Kirjat:

Koira, Ihmisen paras ystävä biologin näkökulmasta Lorna & Raymond Coppinger
Livestock Guarding Dogs, Orysia Dawydiak, David E.Sims

DVD:

Of Wolves&Dogs, Professor Ray Coppinger, Seminar held at The Medieval Hall, Salisbury, England, May 11-12 2002

Internet artikkelit:

Raising and Training a Livestock-guarding Dog, J.R.Lorenz and L. Coppinger:

<http://extension.oregonstate.edu/catalog/pdf/ec/ec1238.pdf>

Livestock guarding dogs: their current use world wide by Robin Rigg

<http://www.canids.org/occasionalpapers/livestockguardingdog.pdf>

Livestock guarding dogs, protecting sheep from predator:

<http://www.nal.usda.gov/awic/companimals/guarddogs/guarddogs.htm>

A DECADE OF USE OF LIVESTOCK GUARDING DOGS

Raymond Coppinger, Lorna Coppinger, Gail Langeloh, Lori Gettler, Jay Lorenz

<http://digitalcommons.unl.edu/cgi/viewcontent.cgi?article=1042&context=vpcthirteen>

Luennot:

Raymond Coppinger: KIVA-Team ry:n seminaari Lahdessa 24.-25.9.2005

Peter Neville: EMOTIONAALINEN KOIRA, Nurmijärvi 26.-27.3.2005